

# Vanløse Lokaludvalg

Bydelsplan 2021



VANLØSE LOKALUDVALG



## Indhold

- 4 Forord
- 6 Udvikling af Vanløse bymidte
- 8 Trafik i bydelen
- 12 Udvikling af Helga Larsens Plads
- 14 Natur- og Miljøstation ved Damhussøen
- 16 Idrætsudvikling i Grøndal og Bellahøj
- 18 Udvikling af Multifunktionspladsen
- 20 Unge- og Tryghedsnetværk
- 22 Udvikling af Kulturstationen Vanløse
- 24 Demensvenligt Vanløse

# Forord

Vanløse Lokaludvalg er stolte over at kunne præsentere denne bydelsplan 2021, der er en introduktion til og opsamling på 9 væsentlige bydelsprojekter, som lokaludvalget har arbejdet med de seneste år. Det er lokaludvalgets ønske, at bydelsplanen skal bidrage til debat og udvikling, der fastholder Vanløse som en mangfoldig, balanceret og attraktiv bydel at leve og bo i.

**” Bydelsplanen skal bidrage til debat og udvikling, der fastholder Vanløse som en mangfoldig, balanceret og attraktiv bydel at leve og bo i**

I 2021 bor der lidt over 40.000 borgere i Vanløse, og bydelen strækker sig fra Krogebjergparken og Damhusengen i vest til Bellahøj Svømmestadion og Grøndal i øst. Vanløse er ikke en lille bydel, og derfor har lokaludvalget forsat fokus på at styrke en samlet bydelsidentitet, og at lokaludvalget repræsenterer hele Vanløse.

Vanløse bymidte er et centralt knudepunkt i vores område. Her samles og mødes vanløseborgere i butikker, restauranter, caféer og til kulturelle og sociale arrangementer. Ønsket for en samlet vision for en mere sammenhængende og levende bymidte er stort blandt borgere og lokaludvalget. Af lokaludvalgets borgerinddragelse fremgår en bred efterspørgsel på flere sociale og kulturelle

aktiviteter i bymidten, samtidig med man giver plads til åndehuller, der inviterer til ophold og samtale.

Vanløse er en bydel, der er kendetegnet af store, grønne områder. Bellahøjmarken, Grøndalsparken, Damhusengen og Damhussøen er blot nogle af de fantastiske og unikke grønne områder, vi har i Vanløse. For at styrke natur- og miljøindsatsen/arbejdet i Vanløse, foreslår lokaludvalget at etablere en Natur- og Miljøstation ved Damhussøen, der skal være et unikt samlingssted for oplysning, undervisning, udveksling af erfaringer, nytænkning og udvikling inden for natur- og miljøproblematikken.

Vanløse vokser ligesom resten af København i befolkningstal – nye boliger bliver opført og flere børnefamilier vælger at blive boende i byen. I denne bydelsplan har lokaludvalget derfor også fokus på, at vores kultur- og fritidsliv kan følge med befolkningsudviklingen. I flere år har lokale idrætsforeninger råbt op om mangel på plads og faciliteter, hvorfor lokaludvalget sammen med Kultur- og Fritidsforvaltningen, lokale foreninger, skoler m.m. har taget initiativ til at lave helhedsplaner for udvikling af bevægelses- og idrætslivet ved området omkring Vanløse Idrætspark samt Bellahøjmarken.

Alle de præsenterede projekter i denne bydelsplan er funderet og bygget op omkring inddragelse af borgere og lokale samarbejdspartnere, som vi skylder en stor tak for deres inspirerende engagement og vilje til at gøre Vanløse til en endnu bedre bydel at bo og leve i. En stor tak skal der også lyde til de mange lokaludvalgsmedlemmer, suppleanter og frivillige, der har taget initiativ og brugt mange frivillige timer på at gøre denne bydelsplan og dens projekter til virkelighed.



Foto: Morten From Thesbøl



Foto: Per Stengade



Foto: Per Stengade

# Udvikling af Vanløse bymidte

## Formål og vision

Vanløse Lokaludvalg har over en længere periode sat fokus på at skabe en mere sammenhængende og attraktiv bymidte i Vanløse. I sommeren 2021 holdte lokaludvalget et større borgermøde og to opfølgende følgegruppemøder, hvor vanløseborgere, lokale butikker, kulturaktører m.v. blev hørt om deres holdninger og visioner for Vanløse Bymidte.

Et af de emner, som blev gentaget på tværs af møderne, var ønsket om en mere sammenhængende bymidte. Bymidten opleves i dag som fragmenteret og uden en samlet vision. Her blev der fremsat ønske om at aktivere pladserne i bymidten mere samt at sikre bedre og mere integrerede forbindelser, såsom en samlet belægning på tværs af de to pladser hen over Jernbane Allé - eksempelvis pladسدannelse/Shared Space mellem Frode Jacobsens Plads og Tårnhusene (Brugsengrunden), hvor kantsten og markeringer af vejoverflade minimeres dog med hensyn til svagtseende og blinde.

Grønne områder og grønne adgangsveje var på møderne en prioritet, der både kan være med til at skabe sammenhæng og samtidig indbyde til ophold.

En mere levende bymidte var et andet ønske, som blev bredt delt af borgere, butikker og forskellige kulturaktører i bydelen. S-tog og Metro er en stor styrke for liv og aktivitet i området, hvor flere tusinde mennesker hver dag passerer Vanløse Torv. Desværre inviterer torvet snarere til gennemgang end til ophold, hvorfor man med fordel bør genoverveje brugen og indretningen af pladsen. At Vanløse Torv inviterer til ophold ved bænke, buske og caféer, men samtidig har plads til mange

flere kulturelle og sociale aktiviteter vil gøre torvet til et lokalt samlingspunkt i Vanløse. Det er dog samtidig vigtigt at synliggøre de nuværende og kommende aktiviteter endnu mere for at sikre større kendskab og interesse både blandt borgere, men også på tværs af kulturaktører, erhvervsdrivende, ildsjæle m.v.

Vanløse Lokaludvalg opfordrer Københavns Kommune til at tilskynde til at flere arrangementer foregår i Vanløse fremfor i de indre bydele.

Cykelparkeringen i Vanløse Bymidte beslaglægger i dag meget plads i byrummet. Lokaludvalget foreslår på baggrund af den nævnte inddragelsesproces, at der jævnligt bliver ryddet op i de efterladte cykler på Frode Jacobsens Plads, cykelstativerne ved Apollovej og Vanløse Torv. Generelt foreslår lokaludvalget en evaluering og genindretning af cykelparkering i Vanløse Bymidte, hvor eksempelvis cykelstativerne under begge sider af jernbanebroen fjernes, så fodgængerne kan komme uhindret igennem på fortovet, etablering af flere cykelkældre samt bedre mulighed for at fjerne ulovligt parkerede cykler (uden for stativerne og de afmærkede områder). Ligeledes bør man undersøge nye former for cykelparkering såvel som nye løsninger, der skaber yderligere incitament til brug af cykelstativer og de markerede cykel-parkeringsområder. Københavns Kommune arbejder bl.a. med forbedring af cykelstativer.

## Borgerdialog og politikerinddragelse

Borgerinddragelsen, der ligger bag lokaludvalgets arbejde, består af et velbesøgt borgermøde den 8. juni 2021 med paneldelta-gelse af Flemming Fenger, Planchef Kenneth Horst Hansen, og direktør Rasmus Meyhoff



# Trafik i bydelen

## Formål og vision

Vanløse er gennemskåret af stærkt trafikerede indfaldsveje - Jyllingevej, Slotsherrensvej, Bellahøjvej, Sallingvej, Hillerødgade, Hulgårdsvej, Ring 2 (Grøndals Parkvej - Rebildvej) og Godthåbsvej.

Lokaludvalgets borgerpanelundersøgelse om trafikken i Vanløse fra 2020 viste, at man ønskede en begrænsning af denne trafik, og at der bliver holdt øje med, at ændringer i andre bydeles trafik ikke vil øge trafikmængden i Vanløse, så alle borgere så vidt muligt kan føle sig trygge, når de færdes rundt i bydelen.

En måde at forsøge at imødegå den stigende bilpendlertrafik er forbedring og udbygning af supercykelstier. Vanløse har supercykelstien Albertslundruten, hvor lokaludvalget løbende arbejder for at forbedre forholdene på strækningen fra Damhusdæmningen og frem til Grøndals Parkvej og Jernbane Allé.

Der foreligger forslag til genopretning af Damhusdæmningen i 2022, når højspændingskablet i dæmningen er udskiftet. Heri indgår forbedring af cykelstien, der gøres bredere, så der bliver en bedre adskillelse til fodgængerne. Der fældes få gamle træer og genplantes nye.

På Hyltebjerg Allé, fra Ålekistevej til Grøndals Parkvej, er der brede fortove, som kunne inddrages til cykelsti, så der ikke mistes parkeringspladser. Omklassificering af Hyltebjerg Allé som primært en "cykelgade" med mulighed for, at beboerne i området kan køre ind og ud, bør genovervejes, hvis der ikke kan etableres en egentlig cykelsti.

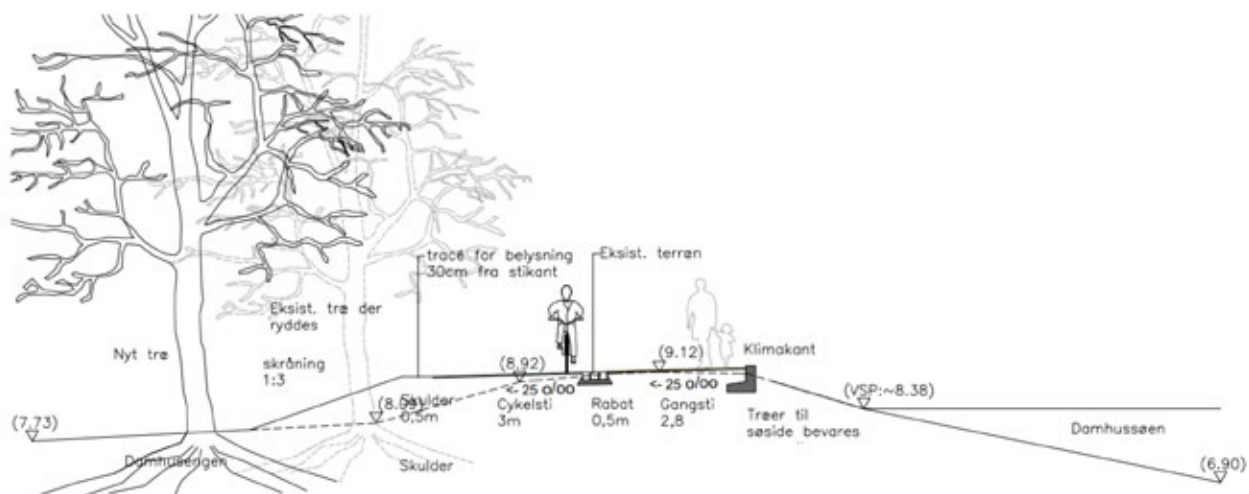
Krydsningen af Grøndals Parkvej ved Linde Allé; her bør der etableres et lyssignal, som fungerer sammen med signalet på Jernbane Allé, samt ændres på vejbanen, så der kun er én ligeud bane fra Jernbane Alle og frem. Fodgængerfeltet ved Linde Allé føres over i Grøndalsparken, der fjernes noget hæk så oversigtsforholdene bliver bedre for fodgængere til og fra parken. Dagligt færdes der 3.400 cyklister i dette kryds på kryds og tværs.

I Katrinedalskvarteret bør der laves en samlet plan, hvor man inddrager Vanløse Lokaludvalg, Sikre Skoleveje, Katrinedals Skole, beboerne omkring skolen og lokalpolitiet, så det ikke bliver en masse små knopskydninger, men en helhedsplan for hele området. Det foreslås, at krydset Grøndals Parkvej/C.F. Richsvej/Apollovej ombygges efter den tidligere TMU-beslutning (6. marts 2018), og Randbølvej genåbnes ved Grøndals Parkvej. Det vil forbedre trafikforholdene for fodgængere, cyklister og biltrafikken. Grunden hertil er, at der stadig i betydeligt omfang sker udkørsel til Rebildvej og Apollovej, bl.a. på grund af uforståelig skiltning m.v. Særligt Ådalsvej, og Bangsbovej er fortsat plaget af gennemkørsel og dermed ulovlig udkørsel til Ring 2.

Beboerne nord for Jyllingevej/Sallingvej er i dag blevet fanget i den lukning, der er forgået nu og skal en omvej for at komme til Frederiksberg, med dertil mere trafik på Jernbane Allé og Apollovej.

Hertil kommer, at kørsel og parkering i forbindelse med Katrinedals Skole foregår på en farlig og uhensigtsmæssig måde. Forbindelsen mellem skole og fritidshjem





Kortet er udarbejdet af Teknik- og Miljøforvaltningen, Københavns Kommune.

Kort tværsnit fra projekt genopretning af Damhusdæmningen, hvor man kan se, at stien gøres bredere for både fodgængere og cyklister med en midterrabat og genplantning med nye træer.



Foto: Erik Jønsson

Overgangen hvor supercykelstien Albertslundruten krydser Grøndals Parkvej fra Linde Allé ind mod byen, er meget vanskelig og ikke særlig hensigtsmæssig. Billedet er taget på Grøndals Parkvej i retning mod Ålekistevej.

v. Vanløse Allé skaber trafikale udfordringer for fodgængere og bilister om morgenen på hverdage. Lokaludvalget anbefaler derfor en samlet skolevejsløsning i samarbejde med beboerne og skolen, hvor der evt. etableres fodgængerfelt på Randbølvej ved Vanløse Allé og Katrinedalsvej med Toronto-lys så skolen kan oprette skolepatruljer på Randbølvej, der kan sikre, at eleverne kommer sikkert over vejen - også til motion i Katrinedalshallen.

Der skal også ses på trafikforholdene omkring Damhusengens Skole, Kirkebjerg Skole, og Rødkilde Skole.

I de tre nye p-zoner i Vanløse tilstræbes p-kontrol, også på de private fællesveje med klar angivelse af, hvordan kontrol kan tilkaldes.

Øvrig fredeliggørelse af trafikken i bydelen kan ske gennem den netop besluttede indførelse af hastighedsregulering på større, ikke-regionale veje til 40 km/t (påbud), hvilket lokaludvalget håber vil medføre øget trafik-sikkerhed i bydelen kombineret med udvidelsen af p-zonerne i bydelen. Lokaludvalget vil arbejde for, at det overvejes at indføre licens for mindre private erhvervsdrivende/liberale erhverv for deres erhvervsadresse.

Derudover ser lokaludvalget meget gerne, at der etableres en fodgængerovergang ved Apollovej/Vanløse Allé, hvor der bl.a. er ind- og udgang til Føtex i Kronen.

### **Borgerdialog og politikerinddragelse**

Vanløse Lokaludvalg har i marts/april 2021 gennemført en borgerpanelundersøgelse om trafikken i Vanløse, hvor 1.664 vanløseborgere har svaret på spørgsmål om trafikvaner og tryghed i trafikken. Lokaludvalget holdt den 16. marts 2021 et digitalt

interessentmøde med deltagelse af Teknik- og Miljøforvaltningen og de forskellige interessentgrupper i Katrinedalskvarteret (skole, forældre, grundejere og beboere) for sammen at drøfte trafiksikkerhed i området. Lokaludvalget har ad flere omgange drøftet supercykelstiens krydsning af Grøndals Parkvej fra Linde Allé med både Teknik- og Miljøborgmesteren og forvaltningen under besigtigelse af stedet. Den 21. september 2021 holdt lokaludvalget borgermøde om trafikken i Vanløse med præsentation og drøftelse af arbejdet i Trafikplan-arbejdsgruppen.

Lokaludvalget har løbende drøftet de nævnte problemstillinger med medlemmer af Teknik- og Miljøudvalget og særligt borgmesteren, ikke mindst trafiksikkerhed i Katrinedalskvarteret og forbedring af supercykelstien Albertslundruten.

### **Videre forløb**

Vanløse Lokaludvalg samarbejder løbende med både Teknik- og Miljøforvaltningen og Teknik- og Miljøudvalget om de trafikale udfordringer i Vanløse, og får derudover mange borgerhenvendelser. Lokaludvalget har nedsat en Trafikplan-arbejdsgruppe, der samler op på en del af de trafikale problemstillinger, der ikke er med i bydelsplanen, og som skal samles til en overordnet plan for lokaludvalgets trafikale prioriteringer i bydelen.



Foto: Morten Thesbøl

# Udvikling af Helga Larsens Plads

## Formål og vision

Helga Larsens Plads blev tidligere anvendt som endestation for bus og sporvogne. Pladsen har i mange år fremstået rodet og ustruktureret. Derfor har Vanløse Lokaludvalg siden 2013, sammen med repræsentanter for de omkringliggende boligforeninger, arbejdet på at udvikle Helga Larsens Plads, hvilket resulterede i en visionsplan for pladsen. Visionsplanen bød på et grønt og unikt uderum med plads til at udfolde sig for både unge og gamle og store og små. I 2018 udviklede og placerede lokaludvalget i samarbejde med Teknik- og Miljøforvaltningen en byttestation på Helga Larsens Plads for at højne pladsen som byrum, hvilket blev en stor succes i bydelen.

I marts 2020 tog Teknik- og Miljøforvaltningen kontakt til lokaludvalget for at klarlægge, om der var interesse for en mulig placering af en nærgenbrugsstation i Vanløse. Arbejdsgruppen for Natur og Miljø under Vanløse Lokaludvalg var derefter i tæt dialog med Teknik- og Miljøforvaltningen og meldte på baggrund af en beslutning i lokaludvalget efterfølgende Helga Larsens Plads ind som en egnet placering for sådan en nærgenbrugsstation.

Movia overvejede sideløbende, om pladsen igen skulle anvendes som busvendeplads, men besluttede efter endt evaluering, at den ikke længere skulle anvendes til det formål. Lokaludvalget indgik igen i dialog med Teknik- og Miljøforvaltningen som genoptog processen. Borgerrepræsentationen har siden via Overførselssagen 2020-2021 besluttet at igangsætte en foranalyse til omdannelse af det offentlige areal af Helga Larsens Plads til et grønt byrum.

## Borgerdialog og politikerinddragelse

Lokaludvalget var i starten af september vært for et informationsmøde for bydelen med det formål at inddrage Vanløseborgerne - særligt de beboere, der bor tæt på pladsen, i udviklingen af pladsen. På mødet deltog projektleder og rådgivere på foranalysen samt projektleder og medarbejder på nærgenbrugsstation.

På mødet deltog ligeledes repræsentanter fra de tre omkringliggende boligforeninger samt andre interesserede fra bydelen.

## Videre forløb

I forbindelse med informationsmødet blev der nedsat en følgegruppe med repræsentanter fra boligforeninger, bydelen og lokaludvalg samt rådgivere og forvaltning. Her vil det være muligt at komme med input til de tre indretningsscenarier af pladsen, foranalysen skal munde ud i.

Arbejdet med foranalysen startede i juni 2021 og forventes færdig inden udgangen af december 2021.

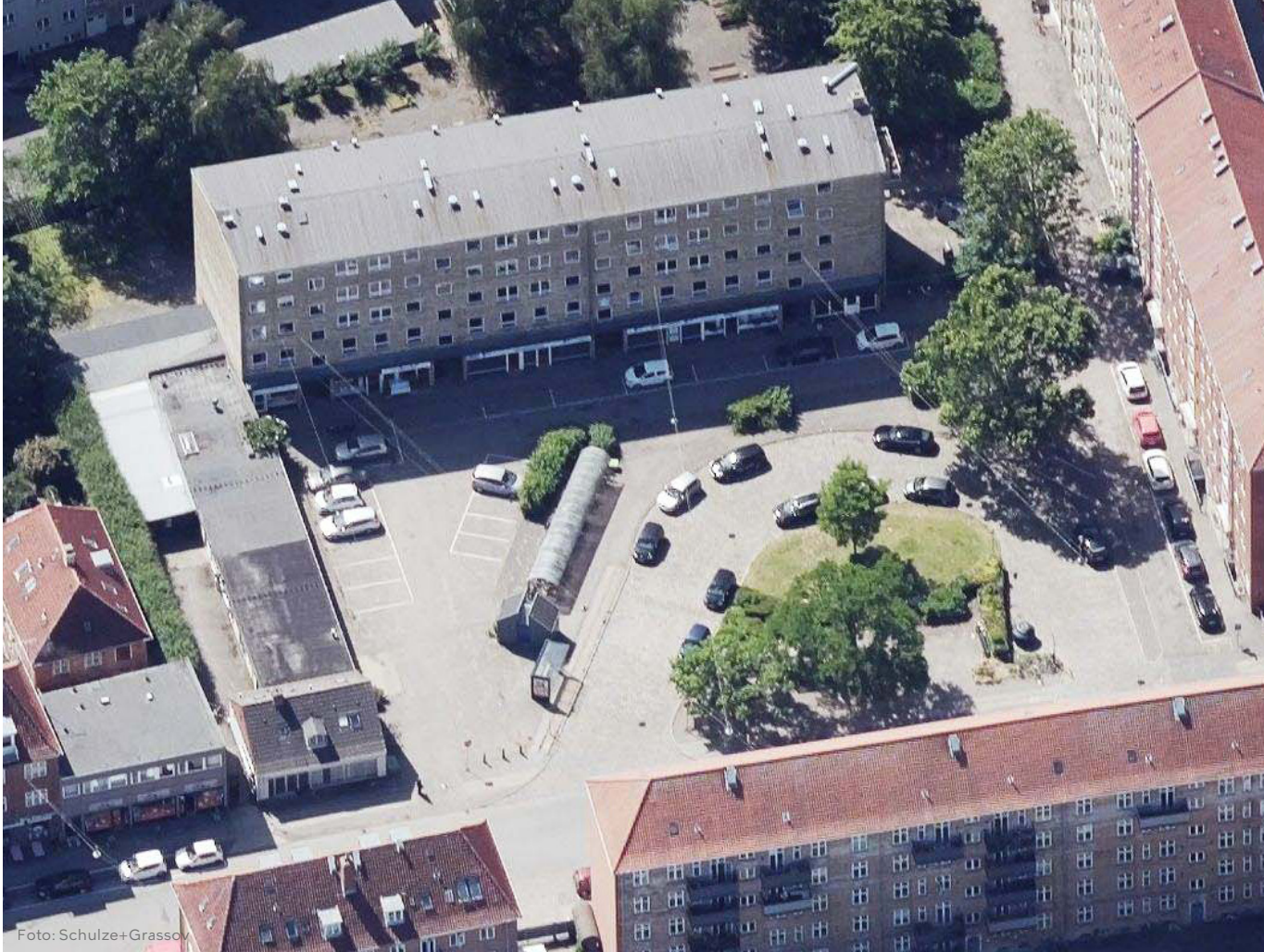
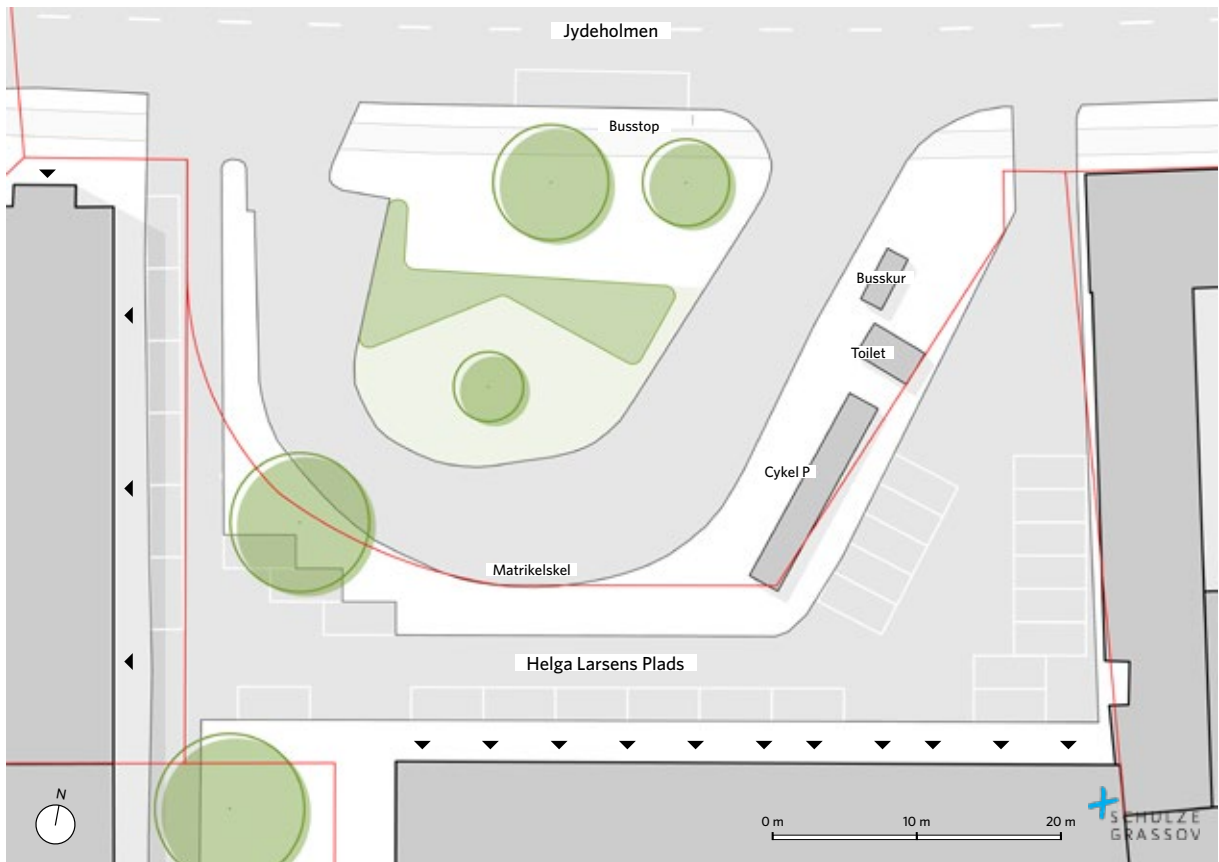


Foto: Schulze+Grassov



Helga Larsens Plads som luftfoto og kortudsnit af pladsen som den ser ud i dag. De grønne cirkler på kortet markerer træerne på pladsen.

# Natur- og Miljøstation ved Damhussøen

## Formål og vision

Formålet med etablering af en Natur- og Miljøstation i Vanløse er at skabe et samlingssted for oplysning, undervisning, udveksling af erfaringer, nytænkning og udvikling inden for natur- og miljøproblematikken, bl.a. København CO2-neutral i 2025 og klimatilpasning.

Natur- og Miljøstationen vil bestå af en 100 m<sup>2</sup> dome til udstillinger, undervisning, møder og akustisk musik, en 100 m<sup>2</sup> bygning med solpaneler og grønt tag indeholdende værksted og kontor m.m. Derudover en 200 m<sup>2</sup> dyregård med udvendige folde til får, geder, kaniner og høns m.m. og indvendige båse samt et grovværksted med plads til undervisning og eksperimenter. Institutionen Sejlklubben indgår som en del af Natur- og Miljøstationen, hvilket betyder, at der vil være plads til mange grupper på samme tid.

Natur- og Miljøstationen vil med sine fysiske rammer og faciliteter imødekomme efterspørgslen på undervisning, oplysning og aktiviteter i naturen. Som samlingssted for skole, fritidsklub, formidlingscentre og lokale foreninger og aktører vil Natur- og Miljøstationen ligeledes skabe rum og mulighed for mere samarbejde på tværs omkring natur- og miljøindsatsen.

Fritidscenter Vanløse påtager sig opgaven med at drifte og vedligeholde Natur- og Miljøstationen. Teamkoordinatoren vil være til stede i dagligdagen, og afhængigt af behovet kan praktikken justeres omkring de mere konkrete forhold med det øvrige team i Sejlklubben. Fritidscenterets ledelse vil varetage det driftsmæssige ansvar omkring personale og samarbejde om opgaver og økonomi.

## Borgerdialog og politikerinddragelse

I projektet indgår interessenterne Damhusengens Skole, Ungecenter Vanløse, Sejlklubben (Fritidscenter Vanløse), Energi & Vand, Afdelingen for Bæredygtig Udvikling, Damhusengens Bilau, Enggruppen og Enggruppens høslætlaug, som alle har været med til at udvikle projektet.

Vanløse Lokaludvalg har sammen med samtlige interessenter hen over forår og sommer 2021 præsenteret projektet for Børne- og Ungeborgmester Jesper Christensen, gruppeformand Jakob Næsager og gruppeformand Klaus Mygind.

Lokaludvalget har ligeledes præsenteret projektet for borgerne ved FN-udstilling i 2019, Damhustræf 2020 og 2021 samt Vanløse på den 2. ende 2021.

## Videre forløb

I forbindelse med budgetforhandlingerne for 2022 indsendte Vanløse Lokaludvalg i samarbejde med interessenterne det i fællesskab udarbejdede projektforslag til alle BR-medlemmer.

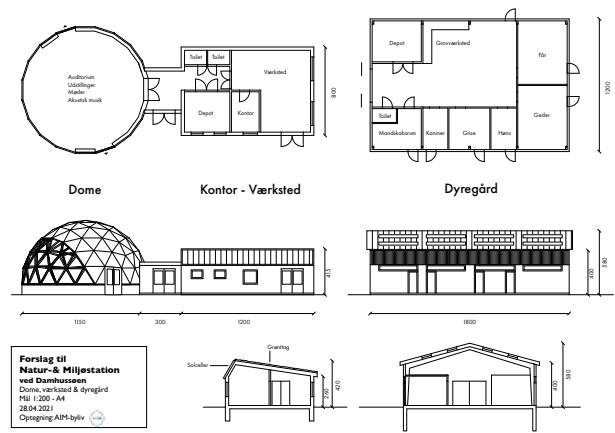
Projektet var desværre ikke et af de projekter, der blev afsat penge til i kommunens budget for 2022, men Vanløse Lokaludvalg vil fortsætte med at skabe politisk opmærksomhed om projektet, så det kan tages op til overførselssagen i februar 2022 og vil sammen med de øvrige interessenter overveje det næste skridt.



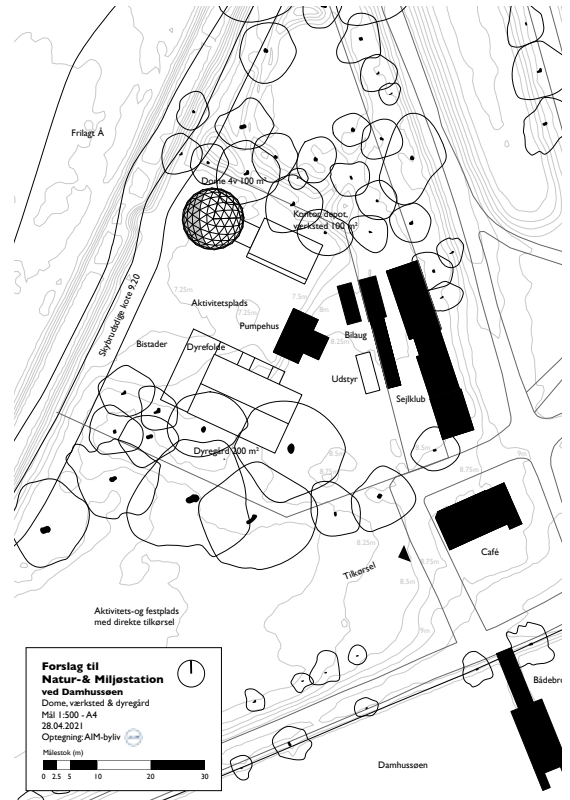
Foto: Per Stengade



Collage: Asal Mohtashami



Tegning: Asal Mohtashami



Tegning: Asal Mohtashami

## Naturpleje i Damhusengen

Damhusengens Skole vil sammen med Energi & Vand registrere engens skiftende flora som en del af undervisningen, hvilket vil kunne bruges i engens løbende naturpleje sammen med Enggruppens høslætlaug. Der vil løbende være dialog med forvaltningens folk om det rette maskineri og tidspunkter for selektivt og generelt høslæt, så man fremover vil kunne skabe optimale forhold for flora og fauna, samtidig med at man kan høste hø til dyregårdens besætning.

# Idrætsudvikling i Grøndal og Bellahøj

## Formål og vision

Vanløse Lokaludvalg ønsker i samarbejde med Kultur- og Fritidsforvaltningen, lokale idrætsforeninger, boligforeninger samt Brønshøj-Husum Lokaludvalg at rejse forslag om udarbejdelse af en helhedsplan for Bellahøjmarken i Vanløse bydel. Helhedsplanen skal med sit helhedsperspektiv imødekomme lokale ønsker og behov for en tidssvarende anvendelse af Bellahøjmarken og området omkring til rekreation, udendørs bevægelse, aktiviteter og idræt.

Det foreslåede helhedsplansområde afgrænses af Hvidkildevej, Bellahøjvej, Frederikssundsvej, Borups Allé, Hulgårdsvvej og medtager desuden Genforeningspladsen. Området rummer faciliteter som Bellahøjmarken, Bellahøj Svømmestadion, Bellahøj Hallerne, ATK-hallen, Grøndal MultiCenter og Genforeningspladsen. Hertil kommer, at området bør ses i sammenhæng med de tilgrænsende grønne områder, herunder grønne anlæg omkring Bellahøjhusene, Rødkildeparken og Genforeningspladsen.

Generelt for området gælder, at det omfatter en række store, adskilte grønne områder og idrætsanlæg, men der efterspørges en større samtænkning, herunder en fysisk sammenhæng via stiforbindelser og adgangsveje. Hertil kommer, at området byder på en række oplagte muligheder for tiltrængte forbedringer af eksisterende faciliteter og udvikling af nye rekreative tilbud samt bevægelses- og idrætstilbud. Endelig kalder området på en mere overordnet vision, der kan imødekomme Københavns og lokalområdet behov for tidssvarende fritids- og idrætsfaciliteter, og som kan udnytte de store potentialer, der findes i området.

## Borgerdialog og politikerinddragelse

I foråret 2021 blev der nedsat en lokal arbejdsgruppe bestående af repræsentanter fra Vanløse Lokaludvalg, Brønshøj-Husum Lokaludvalg, idrætsforeninger fra området og lokale beboerrepræsentanter. Arbejdsgruppen har hen over sommeren 2021 afholdt tre workshops afholdt af Kultur- og Fritidsforvaltningen med det formål at afdække udfordringerne og pege på forskellige løsningsmuligheder og ideer. Ideerne er samlet i et idékatalog og indeholder i visse tilfælde modsatrettede forslag til disponering/faciliteter i det samme område.

Repræsentanter for Vanløse Lokaludvalg har særligt fremhævet, at Bellahøjmarken bør fremstå som en åben og ubrudt fælled omkranset af parkagtig bevoksning og alleer med stier og forskellige aktiviteter. Ligeledes skal udsigten fra Bellahøjvej ind over byen mod centrum genetableres, som det fremgår af fredningen for området.

De mange ideer er i idékataloget inddelt i følgende tematikker. Idékataloget kan læses på lokaludvalgets hjemmeside: [www.vanloeselokaludvalg.kk.dk](http://www.vanloeselokaludvalg.kk.dk)

- **Ideer til udvikling og forbedringer af Bellahøjmarken:** Indretning af Bellahøjmarken med respekt for fredningen, forslag til beplantning, trafiksikkerhed, tværgående stiforbindelser m.v.
- **Forslag til faciliteter og aktiviteter på Bellahøjmarken:** Shelter med bålplads, Disc Golf, Bevægelsessti, belysning i terræn m.v.
- **Ideer og tiltag ved parkeringspladserne ved Grøndal MultiCenter:** Gentænkning og optimering af parkeringspladserne, be-





plantning, mulighed for flere motions- og bevægelsesaktiviteter på parkeringsarealet m.v.

- **Grøndal MultiCenter:** Klatrevægge på facader, klatretårn, kunstudsmykninger på facader, bedre markedsføring af Grøndal MultiCenter m.v.
- **Genforeningspladsen:** Tilskuertribune, udbygning af BK Unions klubhus, færdiggørelse af skøjtebanen m.v.
- **Bellahøjhallerne, Bellahøj Svømmestadion, Friluftsbadet, ATK-Hallen:** Bygning af en ny hal, cafeområde mellem svømmestadion og Bellahøjhallerne m.v.
- **Trafik og øvrige ideer:** Udarbejdelse af en trafikplan for området, en overgang fra Grøndal MultiCenter til Genforeningspladsen, bygning af stor gymnastikhal m.v.

### Videre forløb

Vanløse Lokaludvalg vil sammen med Kultur- og Fritidsforvaltningen og de øvrige samarbejdspartnere sætte politisk opmærksomhed på behovet for en helhedsplan for Bellahøjmarken. I efteråret 2021 vil der også blive afholdt et vælgermøde i forbindelse med Kommunalvalget 2021, hvor politiske partier inviteres for at debattere emnet.

# Udvikling af Multifunktionspladsen

## Formål og vision

Vanløse Lokaludvalg arbejder for at skabe et urbant, multifunktionelt og fleksibelt område med bedre sammenhænge til de eksisterende faciliteter på det forholdsvis tomme asfaltareal 'Asfalten', ved Vanløse Idrætspark.

En større del af asfaltarealet fremstår i dag i høj grad tom, uudnyttet og utryk, hvorfor lokaludvalget ønsker at etablere en attraktiv multifunktionsplads, der kan være et lokalt samlingspunkt for idræt og bevægelse for bydelens borgere.

Pladsen er ejet af Københavns Kommune (driftet af Kultur- og Fritidsforvaltningen) og anvendes i dag af Vanløse Rulleskøjteklub/ Copenhagen Vikings og Divas Cheerleaders. Senest er der opført en graffitivej, hvor alle helt lovligt må lave graffiti, hvilket har skabt en del aktivitet på pladsen.

Det er lokaludvalgets ønske, at der etableres idrætsfaciliteter på asfaltpladsen, således at så mange som muligt af bydelens borgere, foreninger, skoler og uorganiseret idræt kan få glæde af pladsen året rundt. Ligeledes er det væsentligt for lokaludvalget, at udviklingen af området sker i sammenhæng og relation til de omliggende faciliteter, foreninger og institutioner såsom Vanløse Idrætspark, Damhusengens Skole, Genvejen m.v.

## Borgerdialog og politikerinddragelse

Lokaludvalget afholder også løbende arrangementer og aktiviteter for børn og unge for at vise pladsens potentiale som mødested for forskellige former for idræts- og streetaktiviteter, særligt den uorganiserede idræt. Lokaludvalgets arbejde med multifunktionspladsen indgår også i et samarbejde med lokale skoler, fritidsklubber, boligforeninger, idrætsforeninger, repræsentanter for den uorganiserede idræt og Kultur- og Fritidsforvaltningen om at udvikle og styrke rammerne for idræt og bevægelse i bydelen for alle brugere og borgere.

## Videre forløb

I efteråret 2021 vil lokaludvalget afholde en workshop med dialog om, hvordan vi skaber bedre sammenhæng mellem faciliteterne, og hvordan vi i bydelen udnytter de eksisterende faciliteter endnu bedre. I denne sammenhæng vil man også drøfte en mere konkret udvikling af Multifunktionspladsen for at sikre en lokal forankring, og for at området indtænkes i bredere helhedsplaner for idrætsudvikling i Vanløse - herunder byggeriet af Damhusengens Skole.



Foto: Per Stengade



Foto: Jonathan Ussing Magyar

# Unge- og Tryghedsnetværk

## **Formål og vision**

Vanløse Lokaludvalg vil gerne sætte fokus på unge og tryghed i Vanløse. Lokaludvalget har derfor startet et unge- og tryghedsnetværk, der har til formål at afholde dialog- og netværksmøder med lokale aktører, der arbejder med unge i Vanløse. Møderne har til hensigt at dele viden, perspektiver og fremme samarbejder på området samt få større kendskab til eksisterende indsatser i bydelen.

## **Borgerdialog og politikerinddragelse**

Netværket er et forvaltningsorienteret netværk for medarbejdere, der arbejder med

børn og unge i Vanløse på tværs af forvaltninger samt det lokale politi. Af denne årsag har der ikke været borgerdialog og politikerinddragelse i forbindelse med projektet.

## **Videre forløb**

Netværket mødes ca. en gang i kvartalet, og der er generel stor opbakning til møderne. Vanløse Lokaludvalg inviterer til og faciliterer møderne.



Foto: Asal Moh Tashami



Foto: Per Stengade

# Udvikling af Kulturstationen Vanløse

## Formål og vision

Vanløse Lokaludvalgs vision for Kulturstationen Vanløse er et kulturhus med masser af aktivitet og spændende kulturoplevelser for hele Vanløse. Her er det væsentligt at skabe bedre rammer og betingelser for foreninger og lokale kulturaktører, der står for størstedelen af de kultur- og fritidstilbud, der finder sted på Kulturstationen.

For at kunne bidrage til en realisering af denne vision arbejder Vanløse Lokaludvalg til en start for, at Kultur V etablerer et brugerråd på Kulturstationen Vanløse. Det er formålet, at brugerrådet skal inddrages og rådgive Kultur V omkring Kulturstationens profil og vision såvel som driften og forbedringer af de fysiske rammer på Kulturstationen.

Brugerrådet skal være tydeligt forankret i og omkring de faste brugere på Kulturstationen og interesserede kulturaktører i Vanløse, således at brugerrådet bliver en lokal stemme, der kan gå i dialog med Kultur V omkring driften og udviklingen af Kulturstationen Vanløse.

Lokaludvalget ønsker, at brugerrådet mødes 4 gange årligt, hvor 1-2 af møderne indeholder en lokale-gennemgang for at tjekke op på drift og vedligeholdelse af Kulturstationen. Herudover skal et af møderne være et åbent arrangement, hvor foreninger og kulturaktører i Vanløse inviteres til netværk og dialog om udvikling af kulturaktiviteter i Vanløse – herunder på Kulturstationen.

## Borgerdialog og politikerinddragelse

Vanløse Lokaludvalg har afholdt en række møder med Kultur- og Fritidsforvaltningen og Kultur- og Fritidsudvalgets medlemmer for at få vendt udviklingen omkring Kulturstationen Vanløse, så der igen passes på bygningen og dens lokaler, og samtidig skabes bedre vilkår for at lave kultur- og fritidstilbud i kulturhuset. Herunder har der været opbakning til at øge brugerinddragelsen ved igen at etablere et brugerråd, der kan understøtte dette.

I slutningen af marts 2021 afholdt Kultur V i samarbejde med lokaludvalget et åbent inspirationsmøde om kulturen i Vanløse, hvor brugere af Kulturstationen, lokale kulturaktører, medlemmer af lokaludvalget og ansatte i Kultur V deltog. Her blev der udtrykt et ønske om et kulturhus med mere liv og flere spændende kulturtilbud. På baggrund af inspirationsmødet blev en arbejdsgruppe nedsat. Arbejdsgruppen har udarbejdet et forslag om etablering af brugerråd, der skal inddrages og rådgive Kultur V omkring driften og forbedringer af de fysiske rammer på Kulturstationen såvel som udvikling af Kulturstationens profil og vision.

Vanløse Lokaludvalg har ligeledes været i dialog med andre lokaludvalg omkring øget brugerinddragelse på kulturhuse under Kultur V. Alternativt undersøges muligheden for at flytte Vanløses organisatoriske tilknytning inden for kultur- og fritid tilbage fra Kultur V til Kultur N, hvor bydelen i forvejen har en række aktive samarbejdsrelationer og interesser om fælles institutioner.



Foto: Daniel Liversage



Foto: Daniel Liversage

### **Videre forløb**

Brugerrådet forventes at blive etableret i efteråret 2021, og det er lokaludvalgets ønske, at der skal planlægges en evaluering af brugerrådet og dets arbejde et år efter dets konstituering. Det forventes, at brugerrådet udover brugere og ansatte vil inddrage øvrige interessenter i Vanløse i udviklingen af Kulturstationen fremover.

# Demensvenligt Vanløse

## Formål og vision

Sundheds- og Omsorgsforvaltningen skal gøre Vanløse til en demensvenlig bydel fra 2021-2023. Projektet Demensvenligt Vanløse er et 3-årigt projekt og erfaringerne fra Vanløse danner efterfølgende grundlag for, hvordan hele Københavns Kommune kan blive demensvenligt. Målet med at skabe en demensvenlig bydel er, at mennesker med demens og deres pårørende kan fortsætte med at leve et meningsfuldt liv i eget hjem og på trods af sygdom forblive en del af lokalsamfundet i Vanløse. Sundhedshuset Vanløse, Vanløse Bibliotek, de lokale cafeer, supermarkeder, idrætshallerne og parkerne skal opleves som trygge og inkluderende steder at opholde sig, og det skal være lettere at finde rundt i byrummet. Projektet skal være med til, at flere får kendskab til de tidlige tegn på demens og de muligheder, der er ved en diagnose.

## Borgerdialog og politikerinddragelse

Lokaludvalget har i samarbejde med projektledelsen for Demensvenligt Vanløse udsendt en spørgeskemaundersøgelse vedr. demens, til lokaludvalgets digitale borgerpanel.

Spørgeskemaundersøgelsen er igangsat for at klarlægge, hvor meget borgere i Vanløse kender til symptomer på demens, hvordan man skal agere over for mennesker med demens, og hvordan forvaltningen bedst kan formidle viden om demens. Lidt over 1000 personer valgte at deltage i spørgeskemaundersøgelsen.

## Videre forløb

Vanløse Lokaludvalg og arbejdsgruppen for Social og Sundhed har etableret et godt samarbejde med Social- og Omsorgsforvaltningen og bidrager med lokalt kendskab til området. Arbejdsgruppen har som opstart på projektet arrangeret tre byvandring i Vanløse, som har givet projektledelsen en masse viden om de forskellige områder i bydelen, samt undervejs peget på konkrete samarbejdspartnere. Både lokaludvalget og arbejdsgruppen deltager desuden i en referencegruppe, som bidrager med input til projektet i hele projektperioden. Projektledelsen i Demensvenligt Vanløse har et stort ønske om, at dette gode samarbejde skal fortsætte og udbygges i hele projektperioden og deltager meget gerne i aktiviteter arrangeret lokalt, hvor det er relevant.



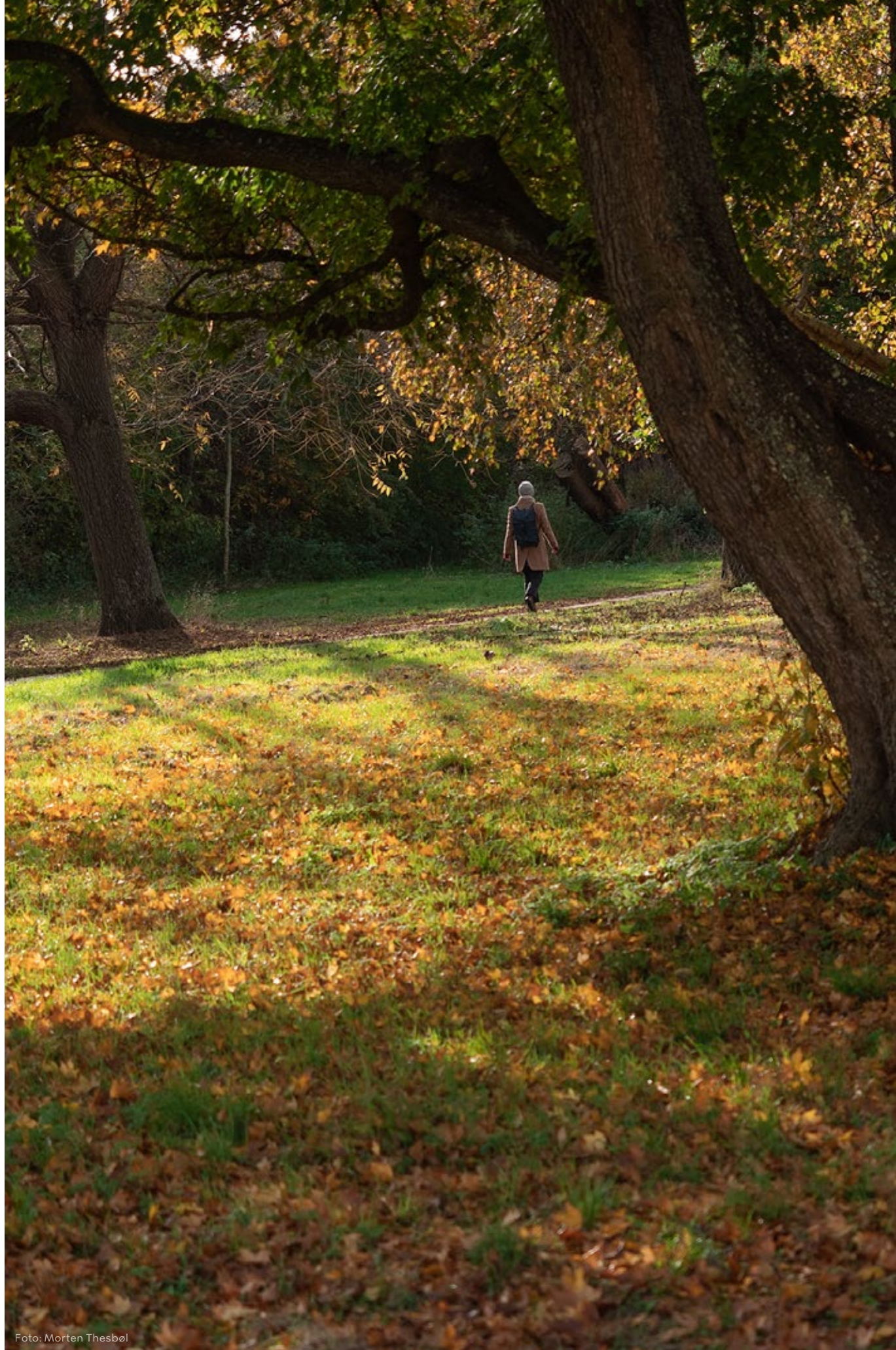


Foto: Morten Thesbøl



Foto: Morten Thesbøl





**Vanløse Lokaludvalg**

Frode Jakobsens Plads 4  
2720 Vanløse

[vanloeselokaludvalg.kk.dk](http://vanloeselokaludvalg.kk.dk)

[facebook.com/vanloeselokaludvalg](https://facebook.com/vanloeselokaludvalg)

[instagram.com/vanloeselokaludvalg](https://instagram.com/vanloeselokaludvalg)